

COMUNICADO DE VIRUS RESPIRATORIOS

La Subdirección Provincial de Epidemiología, dependiente de la Dirección de Sanidad - Ministerio de Salud de Jujuy, pone en conocimiento la situación provincial de Infecciones Respiratorias.

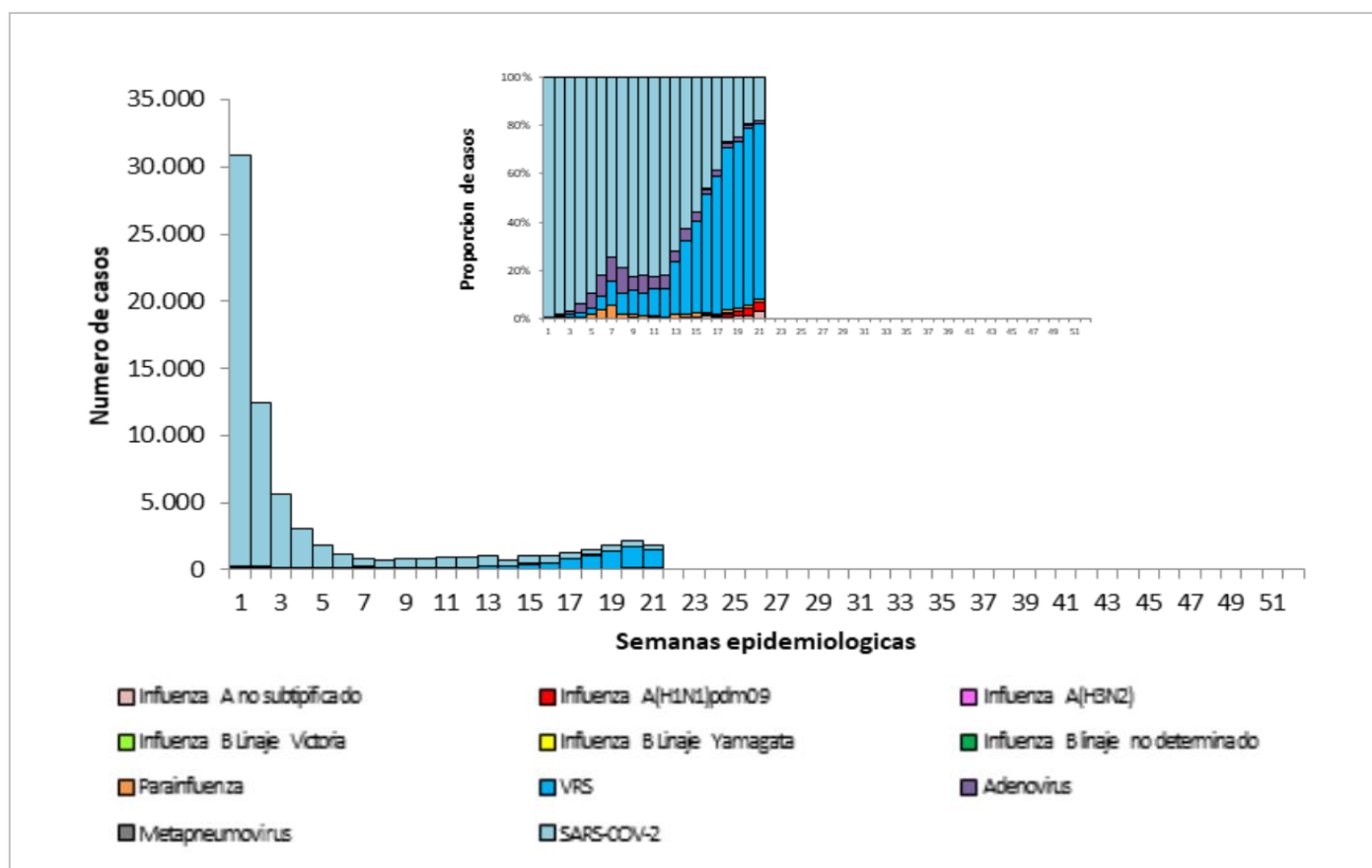
Ante el incremento paulatino de casos de influenza en las últimas semanas en el contexto de un adelantamiento de la actividad estacional de VSR y baja circulación de SARS-CoV-2 y otros virus respiratorios en diferentes jurisdicciones del país, con el objetivo de informar a los equipos de salud e instar a fortalecer la vigilancia epidemiológica, la vacunación de acuerdo al calendario nacional, el manejo clínico adecuado de los casos, pautas de tratamiento de las infecciones y la comunicación a la población de las medidas de prevención.

SITUACIÓN NACIONAL ACUMULADA HASTA SE 21

Desde la SE01 del año 2023 se observa circulación de SARS CoV-2, adenovirus, VSR y parainfluenza, con algunos casos positivos para metapneumovirus.

En las últimas semanas hubo un ascenso del número de casos de Influenza A(H1N1) y una baja circulación concurrente de SARS-CoV-2 y otros virus respiratorios.

Gráfico 1. Distribución de influenza, VSR, SARS-CoV-2 y OVR identificados por Semana epidemiológica. SE01 a SE21 de 2023. Argentina.

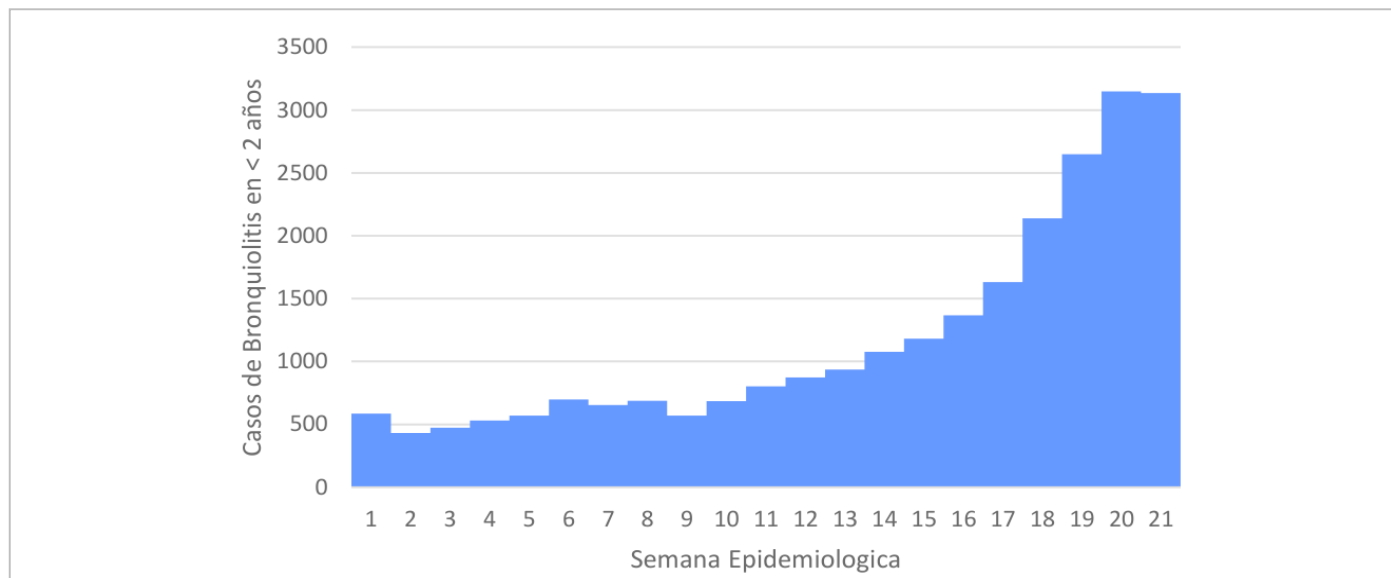


Fuente: Dirección de epidemiología de Nación 2023.



La curva de casos de Bronquiolitis en menores de 2 años en establecimientos con regularidad mayor al 90% muestran un aumento progresivo desde la semana 11 que se acelera en las últimas semanas, alcanzando una meseta entre SE20 y SE21.

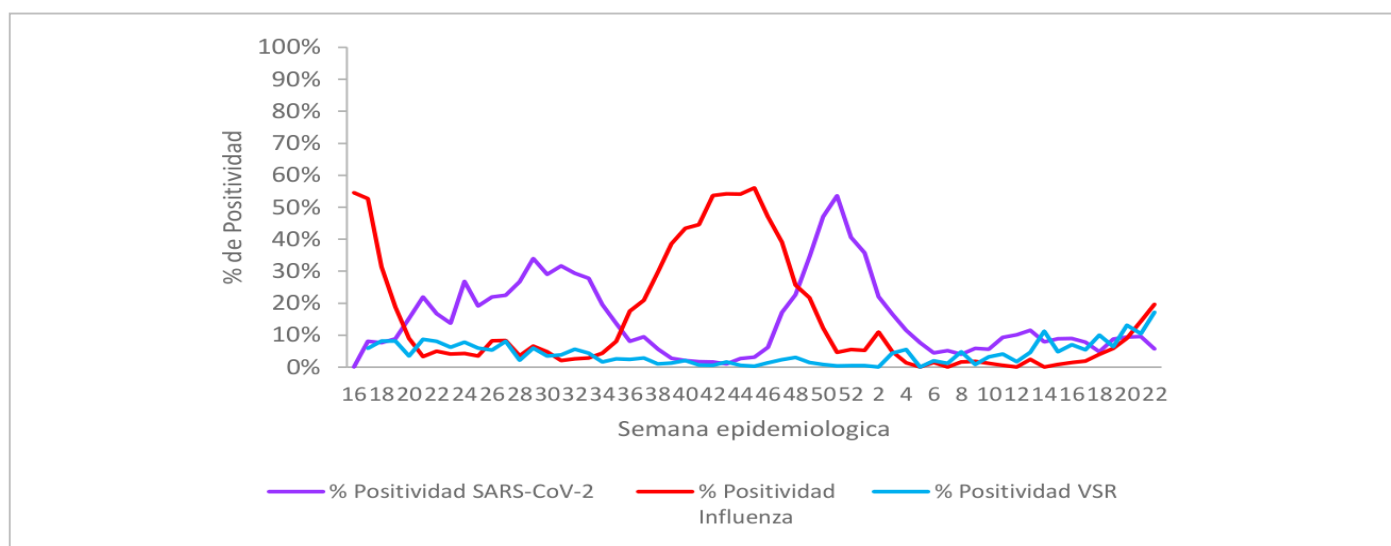
Gráfico 2. Casos de Bronquiolitis en menores de 2 años notificados por establecimientos con regularidad $\geq 90\%$. SE1-21. Año 2023 Argentina.



Fuente: Dirección de epidemiología de Nación 2023

Puede observarse en el gráfico 3, un aumento en la positividad de Influenza superando el 10% en la SE21 y VSR en la SE20.

Gráfico 3. Porcentaje de positividad de SARS-CoV-2, influenza y VSR por semana epidemiológica. Estrategia UMAs – SE16/2022 a SE22/2023.



Fuente: Dirección de epidemiología de Nación 2023



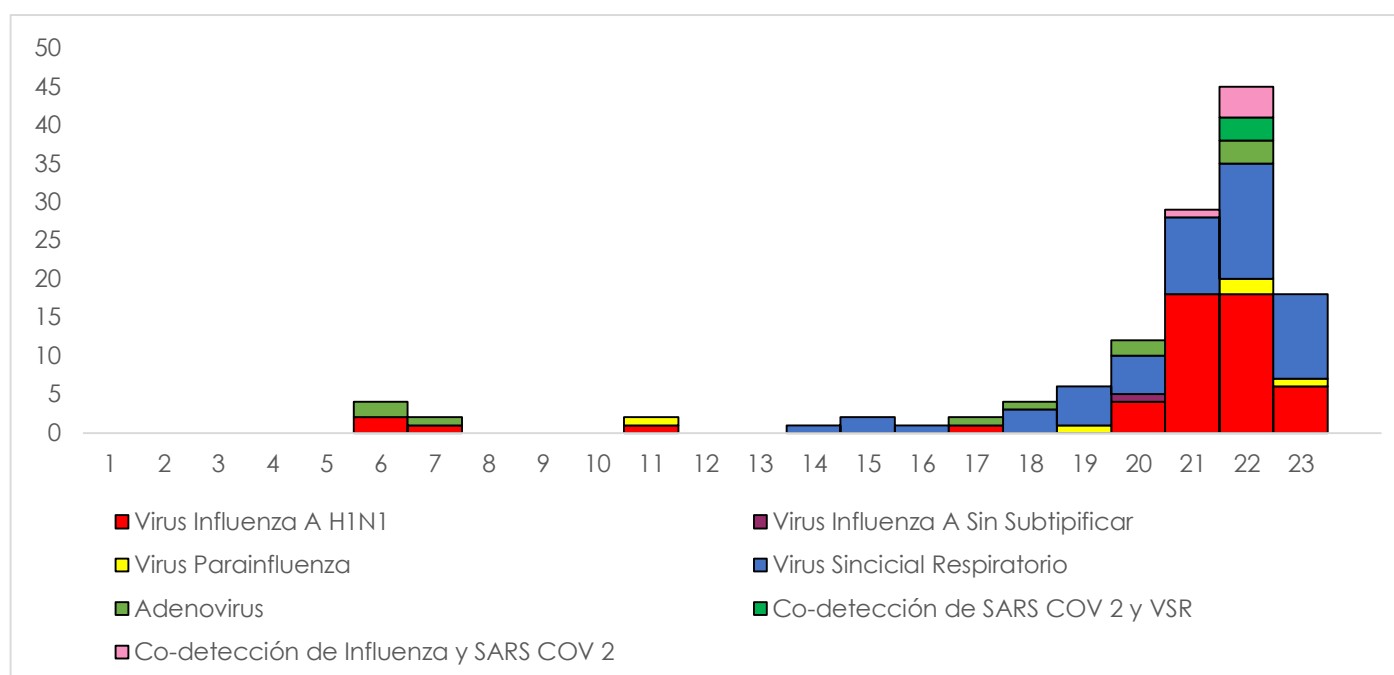
SITUACIÓN PROVINCIAL

En el transcurso del año 2023, se observa un inicio de la actividad estacional, a partir de la SE18 con una pendiente ascendente.

Desde SE14 es notable la circulación del virus sincicial respiratorio (VSR) fue el más detectado, seguido por el virus de influenza AH1N1.

A partir de SE21 se observa Co-detección de Influenza A H1N1 y SARS COV2 y en SE22 Co-detección de SARS COV 2 y VSR.

Gráfico 4. Distribución de influenza, VSR, SARS-CoV-2 y OVR identificados por Semana epidemiológica. SE01 a SE21 de 2023. Jujuy. N=119

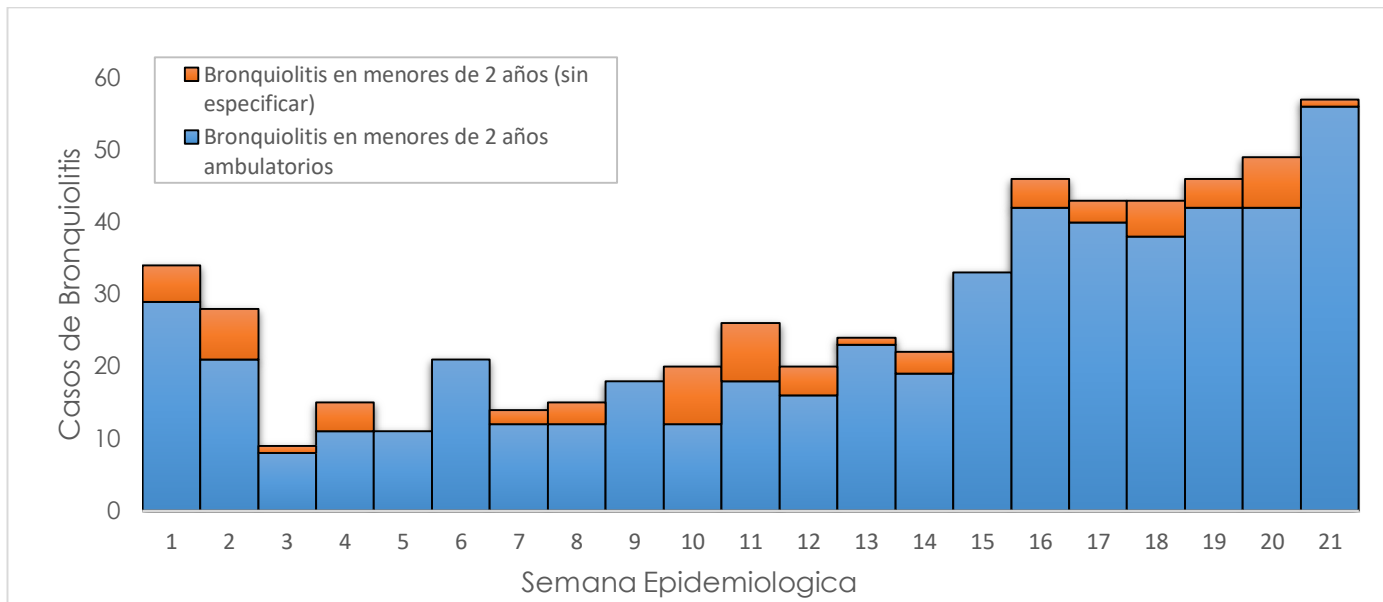


Fuente: Subdirección Provincial de Epidemiología en base a datos del SNVS2.0, 2023

En las últimas semanas, la provincia denota un aumento significativo de casos de Bronquiolitis. La curva se mantuvo en constante movimiento, ya que disminuye y aumenta de forma gradual. En SE21 se registró la mayor cantidad de casos confirmados de bronquiolitis alcanzando un número total de 594.



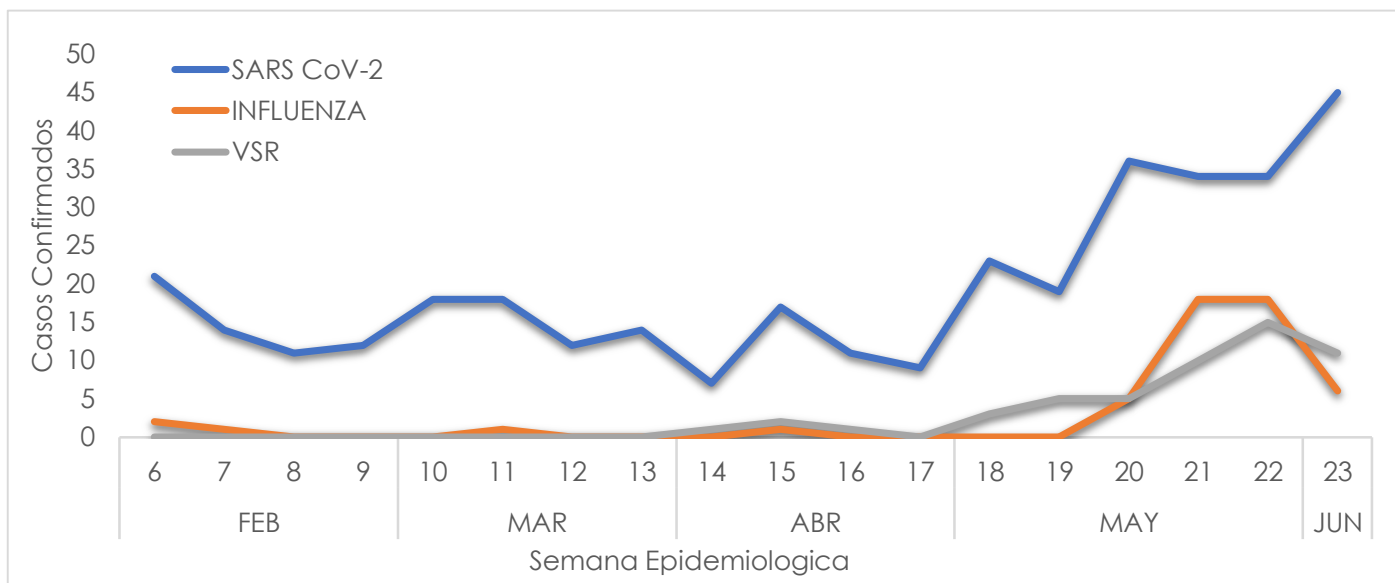
Gráfico 5. Notificación agrupada de Bronquiolitis. Identificados por semana epidemiológica, SE01 a SE21 de 2023 Jujuy. N= 594



Fuente: Subdirección Provincial de Epidemiología en base a datos del SNVS2.0, 2023.

En cuanto a una comparativa de casos confirmados de virus respiratorios más frecuentes, se observa una curva significativa en Sars-Cov-2, siendo un número mayor en casos confirmados en relación a los otros virus respiratorios, y que va en crecimiento debido a la etapa del año que transitamos. En relación al virus de la influenza y VSR se mantuvo estable hasta SE 20 donde denota un incremento en casos confirmados hasta SE 22, donde disminuye nuevamente.

Gráfico N 6: Casos confirmados de SARS-CoV-2, influenza y VSR. Desde SE 6 a 23. Año 2023 Jujuy.



Fuente: Subdirección Provincial de Epidemiología en base a datos del SNVS2.0, 2023.



PREVENCIÓN DE INFECCIONES RESPIRATORIAS AGUDAS EN ESTABLECIMIENTOS DE SALUD

Las recomendaciones para la prevención y control de infecciones respiratorias agudas en establecimientos de salud (incluyendo la vacunación del personal, el triage, las precauciones estándar para el control de infecciones, el uso de barbijo en momentos de alta circulación y las recomendaciones para el cuidado del personal de salud con síntomas de enfermedad respiratoria aguda pueden ser consultadas en el documento.

Vacunación

En el contexto epidemiológico actual, es importante mantener completos los esquemas de vacunación de calendario, incluyendo la vacunación antigripal, y la vacunación contra SARS-CoV-2 según las recomendaciones nacionales.

En especial la población objetivo comprende al personal de salud, personal estratégico, personas gestantes, personas puérperas hasta el egreso de la maternidad, (si no recibieron la vacuna durante el embarazo), personas de 6 a 24 meses (dos dosis, si no recibió dos dosis anteriormente), personas entre 2 y 64 años con factores de riesgo y de 65 años o más.

Tratamiento antiviral

Las recomendaciones en relación al tratamiento frente a las infecciones por virus influenza continúan vigentes, siendo el oseltamivir la droga viral de elección. Se ha observado que la administración precoz del tratamiento, en lo posible dentro de las primeras 48hs de inicio de síntomas, ha resultado en una reducción de las complicaciones pulmonares y del requerimiento de hospitalización.

RECOMENDACIONES PARA LA POBLACIÓN

Recomendaciones generales para la prevención y control de la transmisión de las infecciones respiratorias agudas:

- Mantener actualizado el carnet de vacunación.
- Lavarse frecuente y adecuadamente las manos agua y jabón
- Toser y estornudar cubriéndose con el pliegue del codo
- No compartir cubiertos ni vasos
- Ventilar los ambientes
- Mantener la lactancia materna
- No exponer a los niños al humo del tabaco

Esta información es parcial, dinámica y sujeta a modificaciones.

